

UŽIVATELSKÁ PŘÍRUČKA

TP700



Obsah

1	Výkonové parametry vířivé vany	3
2	Příprava instalace vířivé vany	4
2.1	Příprava místa pro instalaci a elektrické zapojení vířivé vany	4
2.2	Příprava instalace vířivé vany v interiéru	5
2.3	Příprava instalace vířivé vany v exteriéru	5
3	Instalace vířivé vany	5
3.1	Obecné informace	5
3.2	Naplnění vířivky vodou	6
3.3	Spuštění elektrického napájení vířivé vany	6
3.4	Naprogramování řídicí jednotky vířivé vany pomocí ovládacího panelu	6
4	Audio systém Aquatic	6
5	Ovládací panel	7
5.1	Úvodní obrazovka	7
5.2	Navigace	8
5.3	Funkce vířivé vany	11
5.4	Chování vířivé vany	12
5.5	Nastavení	13
5.6	Nastavení filtračních cyklů	15
5.7	Nastavení času dne	16
5.8	Nastavení ohřevu	17
5.8.1	Režimy nastavení	18
5.8.2	Režimy ohřevu	19
5.8.3	Teplotní rozsahy	20
5.8.4	M8	21
5.8.5	Změna nastavené teploty	22
5.9	Otočení displeje	23
5.10	Omezení provozu	24
5.11	Diagnostika	25
6	Panelové zprávy	26
6.1	Obecné zprávy	26
6.2	Zprávy týkající se ohříváče	27
6.3	Zprávy týkající se senzorů	28
6.4	Zprávy týkající se systému	29
6.5	Připomínkové zprávy	30
6.6	Různé zprávy	31
6.7	Poznámky ke zprávám	32
6.8	Protokol poruch	33
7	Dotatky	34
8	Péče o vířivou vanu	35
8.1	Všeobecné informace	35
8.2	Vyjmutí a čištění filtrační kartuše	35
8.3	Zásady údržby kvality vody ve vířivé vaně	36
8.4	Výměna vody	37
8.5	Čištění skořepiny vířivé vany	37
8.6	Péče o hygienu vířivé vany a dezinfekce	37
8.7	Termokryt vířivé vany	37
8.8	Péče o termokryt vířivé vany a návod k údržbě	38
9	Zimní a letní období	38
9.1	Zimní období – provozování vířivé vany, celoroční provoz (SLP)	39
9.2	Letní období	39
10	Závěrečná ustanovení	39
10.1	Záruční podmínky	39
10.2	Bezpečná likvidace výrobku po skončení životnosti	39
10.3	Reklamační servis	39
11	Servisní tabulka	40
12	Poznámky	40

Výkonové parametry vířivé vany

Pro vaši vlastní bezpečnost a bezpečnost vašeho zařízení dodržujte prosím následující pokyny. Přečtete si pečlivě nadcházející informace a při použití vířivé vany postupujte přesně podle uživatelského manuálu, aby nedošlo k poškození zařízení nebo riziku zranění. Tento spotřebič mohou používat děti ve věku do 18 let, starší osoby se sníženými fyzickými, smyslovými nebo mentálními schopnostmi, nebo nedostatkem zkušeností znalostí, pokud jsou pod dozorem nebo byly poučeny o používání spotřebiče bezpečným způsobem a rozumí případným nebezpečím. Děti si se spotřebičem nesmějí hrát. Čištění údržbu prováděnou uživatelem nesmějí provádět děti bez dozoru.

1 Výkonové parametry vířivé vany

Výkonové parametry

jmenovité napětí:	třífázové připojení 230/400 V 50 Hz*
maximální pracovní proud:	3× 16 A
proudový náraz:	až 3× 25 A
napěťová odolnost:	1 250 V/min. bez průrazu
izolační odpor:	≥ 1 M Ω
odolnost vůči vodě (krytí):	IPX5
ochrana proti zasažení elektrickým proudem:	prvního stupně

*Produkt nevyužívá sdružené napětí 400 V. Lze nastavit také na 1× 230 V, což se ale nedoporučuje kvůli omezení funkcí. Při nastavení na 1× 230 V, je nutné dodržet průřez přívodního vodiče a to: CYKY – 3× 10. Proudový chránič 63 A a motorový jistič 40 A charakteristiky C nebo D, dle platných norem země, kde je výrobek instalován. Toto nastavení je nutné pro zachování veškerých funkcí vany.

Zatížitelnost

topení:	1× 230 V/3 kW/13,6 A
blower:	1× 230 V/0,66 kW/2,9 A
čerpadlo 1/1 + 1/1:	2,2 kW + 2,2 kW + 0,4 kW
celkový příkon (podle typu vířivky):	8,5 kW/h
třída ochrany:	I.
osvětlení:	LED 12 V AC/10 W
maximální výstupní výkon:	20 W

Příprava a možnosti elektrického zapojení – střídavý třífázový proud 3× 230/400 V/16 A/20 A

Zajistěte, aby vířivá vana byla vždy připojena k obvodu chráněnému proudovým chráničem s reziduálním proudem 0,03 A. Za proudovým chráničem je nezbytné

Výkonové parametry/Příprava instalace

použít jistič s proudovou hodnotou 16 A (motorový jistič) a s proudovou charakteristikou C nebo D.

Doporučený jistič s charakteristikou C

vířivky se dvěma masážními motory:

3× 16 A/C nebo D

vířivka se třemi masážními motory:

3× 20 A/C nebo D

!!! ZAŘÍZENÍ MUSÍ ZAPOJOVAT POUZE OSOBA S ODBORNOU ELEKTRO KVALIFIKACÍ V SOULADU S VYHLÁŠKOU Č. 50/1978 SB. !!!

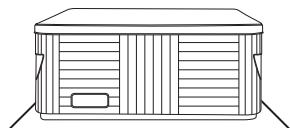
2 Příprava instalace vířivé vany

Vířivou vanu před použitím zkontrolujte! Pokud je jakákoliv její část poškozena, nebo schází, neprodleně kontaktujte prodejce! Ujistěte se, že veškeré komponenty jsou ve shodě s vaší objednávkou. Kontrolujte vířivou vanu před každým použitím. V případě poškození vířivou vanu nepoužívejte! V případě, že je vaše vířivá vana vybavena bedněním bez šroubů, je zakázáno instalovat na kabinet další příslušenství, nebo kabinet zatěžovat jinak než stanoví výrobce. Na škody způsobené nedodržením tohoto opatření se nevztahuje záruka!

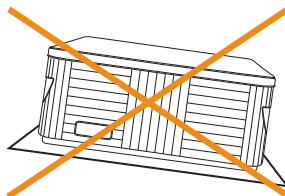
2.1 Příprava místa pro instalaci a elektrické zapojení vířivé vany

Vířivá vana musí být instalována na rovnou, dostatečně pevnou základovou desku, a to s ohledem na nosnost stavby. V případě instalace vířivé vany v exteriéru doporučujeme zhotovení betonové monolitické základové desky o minimální síle (tloušťce) 10 cm. Vždy je nutno nosnost základové desky zvolit také s ohledem na rozměry a váhu vířivé vany. Poradte se se svým stavebním dozorem. Váha je uvedena v technickém popisu dané vířivky. Vany jsou od nás připraveny pro elektrické zapojení 3× 230/400 V~ střídavého proudu, proto použijte jistič 3× 16 A/C nebo D případně 3× 20 A/C nebo D a proudový chránič odpovídající tomuto zapojení. Dále je potřeba mít kabel o parametrech, které stanoví platné předpisy, pro tento druh zapojení. **Kabel musí mít v místě vířivé vany ještě 4 použitelné metry**, aby bylo možné ho bez komplikací protáhnout a zapojit k řídicí jednotce. Nevyvádějte kabel pod vířivou vanou!

ANO



NE



2.2 Příprava instalace vířivé vany v interiéru

Pokud je vířivá vana instalována v interiéru, je nutné dodržet bezpečnostní opatření. Základní požadavky na bezpečné provozování vířivé vany jsou především protiskluzové podlahy a odvodnění místa instalace v případě přetečení vody. Je také nutné si uvědomit, že v prostoru kolem vany bude stoupat i vlhkost ovzduší a ta může poškodit okolní elektrické spotřebiče. Z těchto důvodů doporučujeme místo instalace přizpůsobit těmto podmínkám. **Vířivka by vždy měla být pro budoucí servis přístupná ze všech stran.** Není-li dostatečně přístupná v záruční době, je majitel povinen tento přístup zajistit.

2.3 Příprava instalace vířivé vany v exteriéru

Pokud je vířivá vana instalována v exteriéru, je nutné dodržet bezpečnostní opatření. Základní požadavky na bezpečné provozování vířivé vany jsou především protiskluzové podlahy, odvodnění místa instalace v případě dešťových srážek a přetečení vody z vířivé vany. Doporučujeme proto místo instalace přizpůsobit těmto podmínkám.

3 Instalace vířivé vany

Upozornění: zapojení vířivé vany musí být provedeno dle norem platných v ČR dle ČSN 33 2000-7-701

3.1 Obecné informace

Pro vlastní instalaci, elektrické připojení a první zprovoznění vířivé vany doporučujeme využít profesionální služby odborně vyškolených techniků. Pokud se rozhodnete instalovat vířivou vanu vlastními silami, postupujte dle níže uvedených doporučení.

- a) Opatrně odstraňte veškerý obalový materiál, ve kterém byla vířivá vana dodána, a uložte vířivku na předem připravené místo instalace.
- b) Demontujte čelní panel, který se nachází na straně ovládacího panelu vířivé vany. Demontujte vrchní kryt elektrické rozvodnice, pod kterým je umístěn jistič, proudový chránič (pokud je jím vířivá vana vybavena) a zemnicí svorka. Vlastní připojení přívodním kabelem smí provádět pouze osoba s odbornou kvalifikací.
- c) Protože vaše vířivá vana byla během výrobního procesu důkladně testována, je možné, že v technologických částech vířivé vany a na jejím povrchu zůstalo určité procento nečistot, doporučujeme tedy nejdříve povrch vířivé vany očistit vhodným způsobem. Pro toto čištění použijte vlažnou vodu. Povrch čistěte zásadně pomocí vhodných měkkých utěrek. V žádném případě nepoužívejte jakékoli hrubé abrasivní prostředky a textilie, které by mohly poškodit povrch vířivé vany. Pokud se rozhodnete použít jakýkoli prostředek, nesmí být tento prostředek agresivní vůči povrchům vany.

Instalace vířivé vany/Audio systém Aquatic

- d) Před napuštěním vířivé vany se ujistěte, zda jsou všechna šroubení na technologiích dotažena, aby nedošlo k úniku vody.

3.2 Naplnění vířivé vany vodou

Vířivou vanu naplňte dostatečným množstvím vody. Hladina vody ve vířivé vaně nesmí nikdy klesnout pod úroveň skimmeru. Pokud při naplňování vody do vířivé vany zjistíte, že dochází k úniku vody, přerušete napouštění až do odstranění závady. Vířivé vany nemají technologii změkčování vody a tvrdá voda jim škodí. Na škody, které jsou způsobeny nesprávným zacházením, se nevztahuje záruka.

- Vířivou vanu napouštějte přes skimmer, aby se předešlo zavzdušnění čerpadel.
- Nepřehřívte vířivou vanu vodou teplejší než 40 °C.
- Když voda dosáhne požadované hladiny, vložte kartušový filtr do skimmeru. Při instalaci filtr nakloňte, aby v něm nezůstaly vzduchové bubliny. Teprve po odstranění vzduchu z filtru ho instalujte na místo.

3.3 Spuštění elektrického napájení vířivé vany

Pokud je vířivá vana připojena pohyblivým přívodem, nesmí být přívodní vodič (kabel) vystaven jakémukoli zatěžování ostrými předměty nebo jinými vlivy. V tomto případě doporučujeme provést uložení přívodního vodiče do ochranného obalu (chráničky). Zapněte příslušný jistič určený pro vířivou vanu.

3.4 Naprogramování řídicí jednotky vířivé vany pomocí ovládacího panelu

Nyní můžete začít s naprogramováním vířivé vany. Postup programování je popsán v kapitole Ovládací panel. Po naprogramování vířivky ji zakryjte termokrytem a nechte stabilizovat její teplotu. Pravidelně kontrolujte výšku hladinu vody ve vířivé vaně.

4 Audio systém Aquatic

Audio systém AQUATIC/MY MUSIC (pokud je jím vířivka vybavena)

Pro poslech hudby z externích zařízení je nejdříve nutné spárovat zařízení, ze kterého budete hudbu přehrávat (TELEFON, TABLET, POČÍTAČ). V externím zařízení zapnete systém bluetooth a vyhledejte zařízení AQUATIC. Propojení není opatřeno kódem a vždy může být aktivní pouze jedno spojení. Jakmile je vše řádně propojeno, je možné začít přehrávat hudbu. Všechny funkce jako je přepínání, regulace hlasitosti atd. ovládáte z připojeného zařízení.

5 Ovládací panel (BALBOA TP700)

5.1 Úvodní obrazovka



- | | |
|---|---|
| <p>A rozsah teploty
– vysoký H
– nízký L</p> <p>B tepelný režim
– připravený R
– ekonomický RE
– připraveno-v-odpočinku RR</p> <p>C spuštění ozónu O₃</p> <p>D čas dne</p> <p>E filtrační cykly
– filtrační cyklus 1 F1
– filtrační cyklus 2 F2
– filtrační cykly 1 a 2 F+</p> <p>F čistící cyklus (volitelná funkce)</p> <p>G panel uzamčen a/nebo nastavení uzamčena</p> <p>H WiFi (lokální či připojení cloud)</p> <p>I navigační šipka</p> <p>J status ohřevu</p> | <p>K výběrové pole</p> <p>L zpráva (může se zobrazit)
– informace i
– připomínka R
– chyba – běžná chyba či upozornění !
– chyba – lázeň nebude fungovat dokud se chyba neopraví !</p> <p>M teplota vody
– teploty uvedené ve stupních Fahrenheit jsou zaokrouhleny na celá čísla (například 100 °F je zobrazeno jako 100)
– teploty uvedené ve stupních Celsia jsou zobrazeny v desetinnách (například 37,5 °C je zobrazeno jako 37.5)</p> <p>N sloupec teploty vody</p> <p>O šipka nastavení teploty</p> |
|---|---|

Důležité informace ohledně aktuálního stavu vaší vířivé vany jsou zobrazeny na úvodní obrazovce. (Ne všechny řídicí systémy jsou stejně konfigurovány, nastavení a různé položky v nabídce se mohou lišit.)

Ovládací panel

5.2 Navigace



Tlačítka funkcí vířivé vany

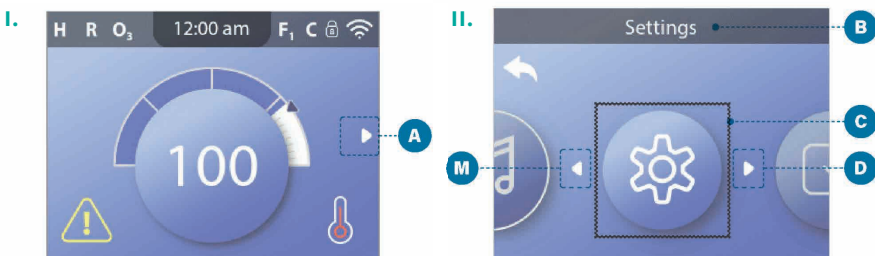
Tato tlačítka ovládají různé funkce jako trysky, osvětlení a/nebo dmychadla.

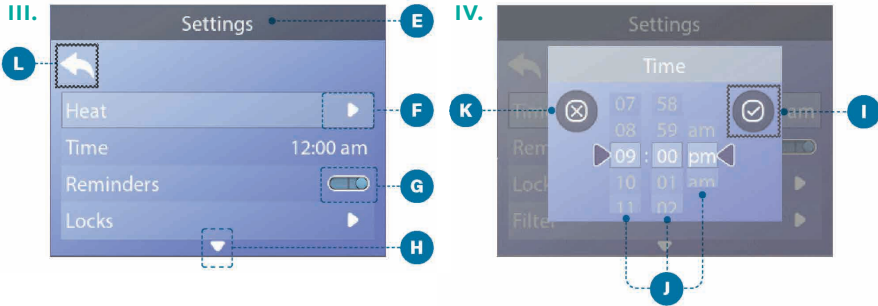
Navigační tlačítka

Navigujte celou strukturu nabídek pomocí 5 navigačních tlačítek na ovládacím panelu. Názvy zobrazené vpravo odkazují na navigační tlačítka v této uživatelské příručce. Názvy budou uvedeny ve velkých tiskacích písmenech. Obsluha nebo změna vybrané položky na panelu se obvykle provádí pomocí tlačítka SELECT (VYBRAT) (prostřední tlačítko).

Úvodní obrazovka

Výběrové pole je základním navigačním nástrojem. Označuje vybranou položku. Přesuňte výběrové pole stisknutím navigačních tlačítek UP (NAHORU), DOWN (DOLŮ), LEFT (VLEVO), RIGHT (VPRAVO). Když je položka vybrána, stiskněte navigační tlačítko SELECT (Vybrat) a proveďte akci s vybranou položkou. Níže jsou uvedeny různé příklady vybraných položek **C I L**.





Navigace v nabídce menu

Navigační šipka vpravo **A** na úvodní obrazovce označuje nabídku menu. Stiskněte navigační šipku VPRAVO pro přístup do nabídky menu. Výběrové pole označuje, že byla vybrána položka v nabídce. Když je položka vybrána, zobrazí se její název v horní části obrazovky **B**. V tomto příkladu je vybráno menu funkce *Nastavení*. Stisknutím navigačního tlačítka SELECT (VYBRAT) přejdete do okna s nastavením **E**.

Navigační šipky

Navigační šipky **D** **F** **H** **M** označují další položky v nabídce. Každá navigační šipka odpovídá navigačnímu tlačítku (*více na str. 8*). Například pravá navigační šipka **D** odpovídá navigačnímu tlačítku VPRAVO. Levá navigační šipka **M** odpovídá navigačnímu tlačítku VLEVO, apod.

Tlačítko Zpět

Stisknutím tlačítka *Zpět* **L** se vrátíte zpět do nabídek menu. Tlačítko *Zpět* vyberte pomocí navigačních tlačítek. Výběrové pole **L** označuje, že je zvoleno tlačítko *Zpět*. Stiskněte navigační tlačítko SELECT (VYBRAT).

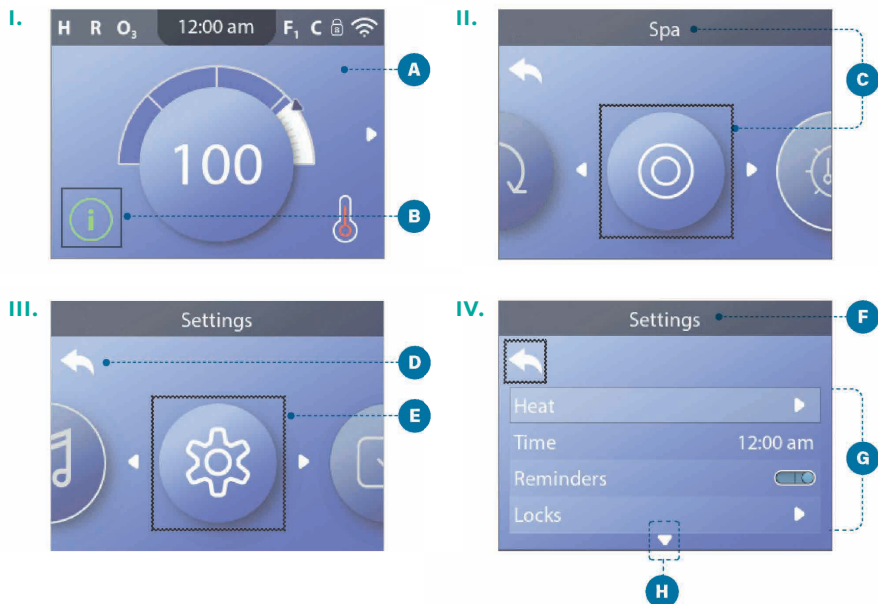
Vypínače

V tomto příkladě má nastavení *Připomínek* vypínač **G**. Když je zvolen řádek s nastavením *Připomínek*, stiskněte navigační tlačítko SELECT (VYBRAT) a tak zapnete či vypnete vypínač. V tomto příkladě je vypínač zapnut **G**.

Vybrat, Uložit, Zrušit

Vyberte jeden z těchto sloupců **J** navigačními tlačítky VPRAVO a VLEVO. Změňte zvolené nastavení navigačními tlačítky NAHORU a DOLŮ. Potom co změníte nastavení, přejděte na tlačítko *Uložit* **I** a stiskněte navigační tlačítko SELECT (VYBRAT). Stisknutím tlačítka VYBRAT je změna dokončena. Pokud se rozhodnete svá nová nastavení zrušit, přejděte na tlačítko *Zrušit* **K** a potvrďte stisknutím navigačního tlačítka VYBRAT.

Ovládací panel



Navigujte *Hlavní nabídku* menu

- 1 Začněte na úvodní obrazovce **A** a stiskněte navigační tlačítko VPRAVO pro vstup do *Hlavní nabídky* menu. Jestliže je v okamžiku výběrové pole **B** na *Zprávnové ikoně*, je potřeba stlačit PRAVÉ navigační tlačítko dvakrát pro přístup do *Hlavní nabídky* menu.
- 2 První položkou v *Hlavní nabídce* menu je *Spa (Vířivá vana)*. Pro shlédnutí veškerých položek v nabídce několikrát stiskněte PRAVÉ navigační tlačítko.
- 3 Chcete-li se vrátit zpět na úvodní obrazovku, stiskněte navigační tlačítko NAHORU a tak zvolte tlačítko *Nazpět* **D**. Jakmile jste na tlačítku *Nazpět*, stiskněte navigační tlačítko SELECT (VYBRAT) a tak se Vám zobrazí úvodní obrazovka **A**.

Navigujte nabídku menu *Nastavení*

- 1 Začněte na úvodní obrazovce **A** a stiskněte navigační tlačítko VPRAVO pro vstup do *Hlavní nabídky* menu.
- 2 První položkou v *Hlavní nabídce* menu je *Spa (Vířivá vana)*. Několikrát stiskněte PRAVÉ navigační tlačítko, dokud se nezobrazí nabídka *Nastavení* **E**.
- 3 Stiskněte navigační tlačítko SELECT (VYBRAT) pro vstup do nabídky *Nastavení* **F**.
- 4 Navigační šipka **H** naznačuje pokračování v nabídce *Nastavení*. Stisknutím navigačního tlačítka DOLŮ projedete seznamem.

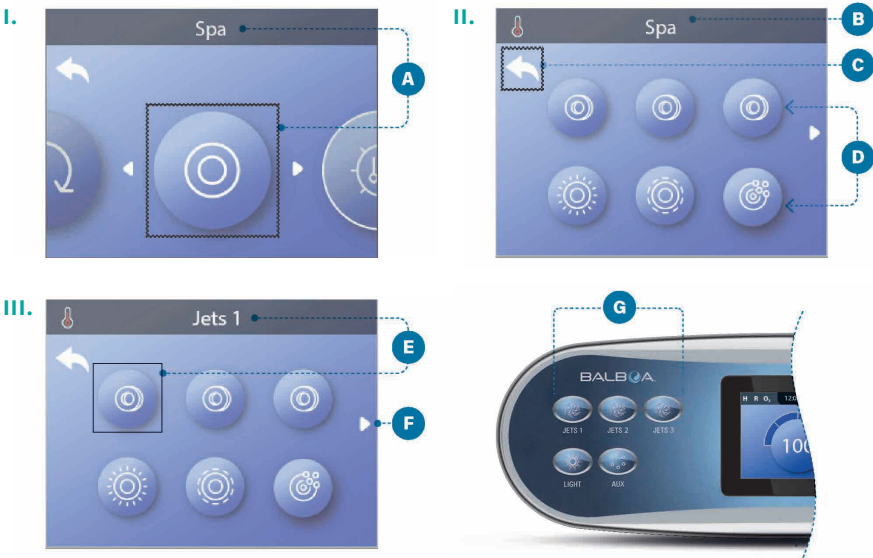
Stiskněte-a-přidrže

Potřebujete-li navigovat dlouhým listem, stiskněte-a-přidrže navigační tlačítko. Například stiskněte-a-přidrže navigační tlačítko DOLŮ a tak projedete list nabídky *Nastavení* **G**. Navigační šípka **H** označuje více položek v listu nabídky.

Zobrazit obrazovku se zprávami

- 1 Začněte na úvodní obrazovce **A** a stiskněte LEVÉ navigační tlačítko pro zvolení ikony se zprávami **B**.
- 2 Stisknutím navigačního tlačítka SELECT (VYBRAT) zobrazíte obrazovku se zprávami.
- 3 Obrazovka se zprávami může obsahovat tlačítko *Exit* (*opustit*) či *Clear* (*vymazat*). Vyberte tlačítko na obrazovce a stiskněte navigační tlačítko VYBRAT. *(další informace ohledně tlačítek „Exit“ a „Clear“ najdete v rámečku na straně 28)*

5.3 Funkce vířivé vany



Vířivá vana se dá ovládat dvěma způsoby.

- a) Spuštění stisknutím některých z těchto tlačítek **G**.
- b) Spuštění přes obrazovku možností vířivé vany těmito kroky.
 - Projděte do nabídky menu *SPA* **A**. (viz. strana 10, navigace do menu *Nastavení*)
 - Stiskněte navigační tlačítko VYBRAT pro zobrazení položky možnosti *SPA* **B**.
 Každá ikonka **D** zobrazena na obrazovce představuje jednu z funkcí.

Ovládací panel

- Přejděte na TRYSKY 1 **E**. Když zvolíte ikonku, její název se zobrazí na horní části obrazovky.
- Stiskněte navigační tlačítko SELECT (VYBRAT) pro spuštění dané funkce.

Vířivá vana je v provozu. 

Chcete-li se vrátit zpět na úvodní obrazovku, přejděte na tlačítko *Zpět* **C** a zvolte jej stisknutím navigačního tlačítka SELECT (VYBRAT). Zobrazí se Vám úvodní obrazovka. Funkce v nabídce se mohou lišit. Například některá čerpadla mohou mít jednotnou rychlost či stav, zatímco jiné vířivé vany mohou mít několik rychlostí či stavů. Počet čerpadel vířivých van a funkčnost každé vířivky jsou určeny konfigurací vaší vířivé vany. Jedna obrazovka vířivé vany SPA **B** může zobrazit maximálně šest zařízení. Má-li Vaše vířivá vana více jak šest zařízení, ukáže se šipka do nabídky **F**. Stiskněte navigační tlačítko VPRAVO pro zobrazení a/nebo spuštění ostatních funkcí.

5.4 Chování vířivé vany

Filtrace a ozon

Pokud Vaše vířivá vana nemá filtrační čerpadlo, čerpadlo 1 (dvourychlostní) a generátor ozonu poběží během filtračního cyklu. Pokud Vaše vířivá vana filtrační čerpadlo má, ozonový generátor bude spuštěn s filtračním čerpadlem. Mnoho řídicích systémů je z výroby naprogramováno s jedním filtračním cyklem, který bude spuštěn večer (za předpokladu, že je správně nastaven čas dne), kdy jsou energetické sazby často nižší. Čas a trvání filtračního cyklu jsou programovatelné (viz kapitola 5.6). Druhý filtrační cyklus může být povolen podle potřeby. Na začátku každého filtračního cyklu se veškerá další vodní zařízení (jako jsou čerpadla a dmychadlo) také krátce spustí k pročištění jejich vodovodního potrubí, aby byla zachována dobrá kvalita vody.

Ochrana proti zamrznutí

Pokud teplotní čidla v řídicím systému topení detekují dostatečně nízkou teplotu, pak se automaticky aktivuje čerpadlo (čerpadla) a dmychadlo pro zajištění ochrany proti zamrznutí. V závislosti na podmínkách poběží čerpadlo (čerpadla) a dmychadlo buď nepřetržitě nebo pravidelně.

Cyklus čištění (volitelný)

Když je čerpadlo nebo blower zapnut stisknutím tlačítka na panelu, spustí se cyklus čištění 30 minut po vypnutí čerpadla nebo dmychadla, nebo po uplynutí doby po kterou je čerpadlo či blower pozastaven. Čerpadlo a generátor ozonu poběží po dobu 30 minut nebo déle v závislosti na řídicím systému.

Čerpadla

Jedním stisknutím tlačítka JETS (TRYSKY) zapnete či vypnete čerpadlo 1 a přepnete mezi nízkou rychlostí a vysokou rychlostí dvourychlostního čerpadla, pokud je jím vířivá vana vybavena. Pokud necháte čerpadlo 1 zapnuté, vypne se po uplynutí časového limitu. Pokud není Vaše vířivá vana vybavena filtračním čerpadlem, čerpadlo 1 poběží při nízkých otáčkách, když je dmychadlo nebo jakékoli jiné čerpadlo zapnuto. Pokud je vířivá vana v režimu *READY* (viz kapitola 5.8.2), nízká rychlost dvourychlostního čerpadla se může jednou za čas také aktivovat na dobu nejméně 1 minuty, aby zjistilo teplotu lázně (dotazování) a pak v případě potřeby ohřálo na nastavenou teplotu. Když se nízká rychlost dvourychlostního čerpadla zapne automaticky, nemůže být z panelu deaktivována.

5.5 Nastavení



Vyadte svou vířivou vanu pomocí širokého výběru nastavení

Přejděte na položku *Nastavení* **A** a zobrazte a/nebo ovládejte svou vířivou vanu. (Viz kapitola 5.2, strana 10, navigace v nabídce *Nastavení*). Na předchozí straně pod bodem **B** naleznete příklad seznamu nastavení. Váš seznam *Nastavení* se může lišit.

HEAT (Ohřev)

Ujistěte se, že je Vaše vířivá vana vyhřátá a připravená k užívání pomocí nastavení *Vyhřívání* (viz kapitola 5.8.1).

TIME (Čas)

Nastavením Času zajistíte, aby naplánované funkce měly správné načasování (viz kapitola 5.7).

REMINDERS (Připomínky)

Připomínky **A** jsou užitečné zprávy pro údržbu vířivé vany, které se pravidelně zobrazují.

LOCKS (Zámky)

Zamkněte *Panel* a/nebo *Nastavení* (viz kapitola 5.10).

FILTER (Filtr)

Udržujte vodu ve Vaší vířivé vaně čistou a připravenou k užívání nastavením *Filtračních cyklů* (viz kapitola 5.6).

HOLD (Zadržet)

Funkce *Hold* slouží k vypnutí čerpadel během servisních funkcí, jako je čištění nebo výměna filtru. Režim *Hold* obvykle trvá 1 hodinu, pokud není režim ukončen manuálně. V dolní části obrazovky můžete vidět, jak dlouho bude režim *Hold* ještě trvat (například „Holding 0:58“). Pokud ukončíte tuto obrazovku, režim *Hold* skončí. Pokud bude servis vířivé vany vyžadovat více než hodinu, je možné, že nejlepší bude jednoduše vypnout napájení vířivé vany.

Režim vypouštění (volitelný)

Některé vířivé vany mají speciální funkci, která umožňuje, aby bylo čerpadlo 1 v provozu při vypouštění vody. Pokud je tato funkce k dispozici, je součástí funkce *Hold*.

CYKLUS ČIŠTĚNÍ (volitelné)

Když se čerpadlo nebo blower zapne stisknutím tlačítka, 30 minut po jeho vypnutí či pozastavení se spustí cyklus čištění. Čerpadlo a ozonový generátor poběží 30 minut nebo déle v závislosti na systému. Toto nastavení můžete změnit u některých řídicích systémech. Pokud je funkce *Čištění* nastavena na nulový počet hodin, tato funkce bude vypnuta. (Funkce *Cleanup* není součástí všech řídicích systémů a ovládání funkce *Cleanup* není součástí všech řídicích systémů, které mají funkci *Cleanup*).

UNITS (Jednotky)

Zvolte jednotky Času a Teploty **C**. Teplotní jednotky jsou Fahrenheit nebo Celsius. Volby zobrazení času jsou 12hodinové nebo 24hodinové.

LANGUAGE (Jazyk)

Vyberte si z různých jazyků **D**.

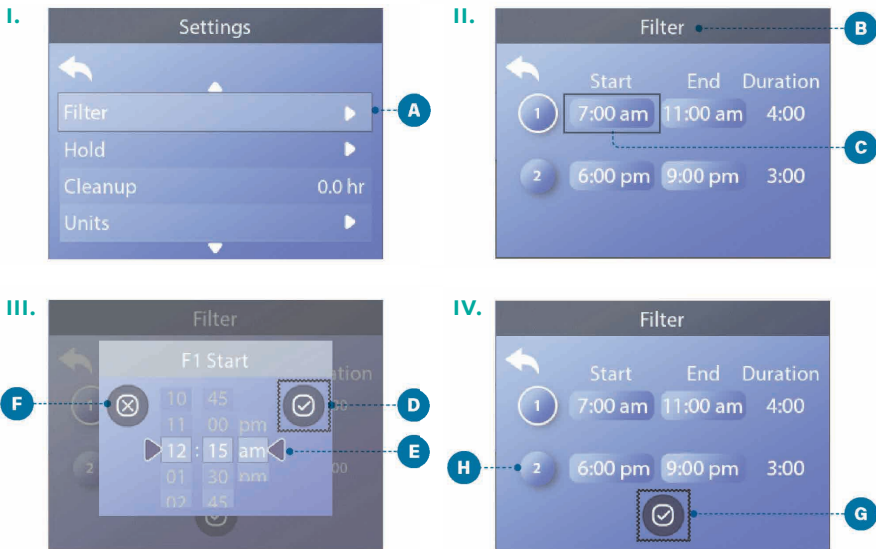
PANEL

Nastavte, za jak dlouho má ovládací panel přejít do režimu spánku po poslední činnosti. Výchozí hodnota je 30 minut **F**. Zapnutí/vypnutí světel panelu **G**. Ovládejte jas světel ovládacího panelu a jas samotného panelu současně **H**.

DIAGNOSTIKA

Servisní technici mohou najít užitečné informace a funkce v části *Diagnostika* (viz kapitola 5.11).

5.6 Nastavení filtračních cyklů



Pro nastavení Filtračních cyklů postupujte následovně:

- 1 V kartě nastavení přejděte na položku *Filtr* **A**. (viz kapitola 5.2, strana 10, navigace v nabídce *Nastavení*)

Ovládací panel

- 2 Stiskněte navigační tlačítko SELECT (VYBRAT) pro zobrazení obrazovky možností *Filtru*.
- 3 Zvolte čas začátku filtračního cyklu 1 **C**. Stiskněte navigační tlačítko VYBRAT pro zobrazení časových kontrolkek **E**.
- 4 Navolte svá nastavení času **E** pomocí navigačních tlačítek.
- 5 Přejděte na tlačítko *Uložit* **D** a potvrďte navigačním tlačítkem VYBRAT.

Úspěšně jste nastavili čas začátku filtračního cyklu 1.

Nechcete-li svá nastavení uložit, zvolte tlačítko *Zrušit* **F** a potvrďte navigačním tlačítkem VYBRAT.

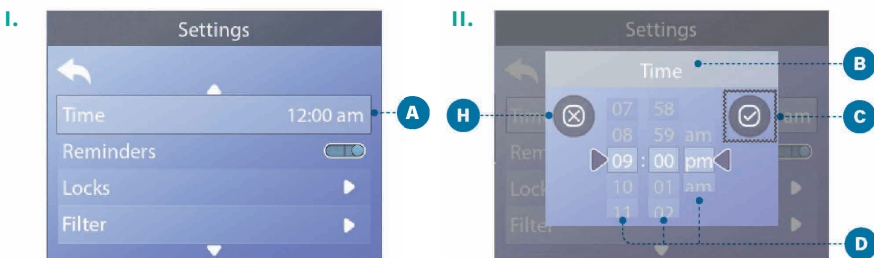
- 6 Řiďte se podle stejného postupu pro nastavení zbývajících filtračních časů dle přání.
- 7 Jakmile jsou všechny změny času nastaveny, vyberte tlačítko *Uložit* **G** a potvrďte navigačním tlačítkem VYBRAT.

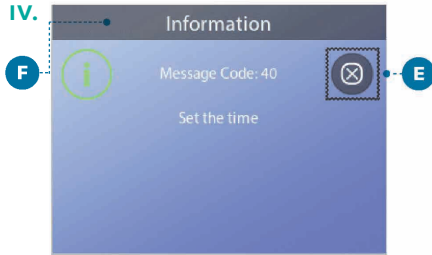
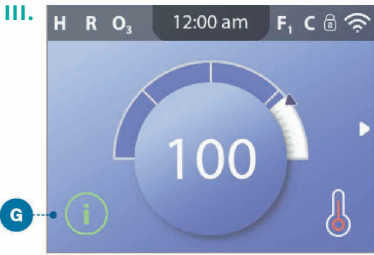
Úspěšně jste nastavili časy všech filtračních cyklů.

Jak rozeznám zda-li je filtrační cyklus 2 aktivován?

Filtrační cyklus 2 je aktivován, když se kolem 2 objeví bílý kruh **H**. V tomto případě se bílý kruh nezobrazuje, a tudíž není filtrační cyklus 2 aktivován.

5.7 Nastavení času dne





Nezapomeňte nastavit čas

Nastavení času je důležité pro stanovení časů filtrace vody a dalších funkcí v pozadí.

Pro nastavení času postupujte podle následujících kroků:

- 1 Přejděte na položku Času (A) (viz kapitola 5.2, strana 10, navigace v nabídce Nastavení)
- 2 Stiskněte navigační tlačítko SELECT (VYBRAT) a tak se Vám zobrazí obrazovka s časem (B).
- 3 Použijte navigační tlačítka pro upravení Vašeho nastavení (B).
- 4 Přejděte na tlačítko Uložit (C) a stisknutím navigačního tlačítka VYBRAT nastavení uložte.

Úspěšně jste nastavili čas dne.

Pokud svá nastavení nechcete uložit, přejděte na tlačítko Zrušit (H) a zvolte jej stisknutím navigačního tlačítka VYBRAT.

Pokud čas dne nebyl nastaven, může se zobrazit tato informační ikonka (G). Přejděte na informační ikonku a stisknutím navigačního tlačítka VYBRAT zobrazíte odpovídající zprávu na *Informační obrazovce* (F). Přejděte na tlačítko ukončení (E) a stiskněte navigační tlačítko VYBRAT pro opuštění *Informační obrazovky*. Můžete si zvolit 12hodinové či 24hodinové zobrazení času (viz kapitola 5.5, strana 15, jednotky). Zvolíte-li 24hodinový čas, zkratky „am“ a „pm“ budou odstraněny. CE řídicí systémy mají ve výchozím nastavení 24hodinové zobrazení času.

5.8 Nastavení ohřevu

Udržujte svou vířivou vanu vyhřívanou a připravenou k užívání, a nebo ji udržujte chladnou a šetřete tak energii. Nastavení ohřevu vám pomůže s obojím.

Nastavení ohřevu je rozděleno do dvou skupin:

- Režimy ohřevu
- Rozsahy teplot

5.8.1 Režimy nastavení

Existují tři režimy ohřevu.

REŽIM READY

Režim *READY* většinou udržuje teplotu vody přibližnou nastavené teplotě 24 hodin denně. Jestliže svou vířivou vanu využíváte neustále, nejspíš budete chtít použít režim *READY*.

REŽIM REST

Režim *REST* vodu ohřívá jen během filtračních cyklů. Pokud svou vířivou vanu nevyužíváte delší dobu, možná budete chtít použít režim *REST*.

REŽIM READY-IN-REST

Tento režim je dílčí funkcí režimu *REST*. Když je Vaše lázeň v režimu *REST* a stisknete tlačítko *TRYSKY 1*, přepne se režim *REST* na hodinu automaticky na režim *READY-IN-REST*. Během této hodiny se ovládací systém pokusí udržet teplotu vody přibližnou nastavené teplotě.



ROZSAHY TEPLIT

Vysoký teplotní rozsah

80°–104°F
26,5°–40,0°C

Nízký teplotní rozsah

50°–99°F
10,0°–37,0°C

Různé vysoké a nízké teplotní rozsahy mohou být stanoveny výrobcem. Ochrana proti zamrznutí je aktivní při vysokých i nízkých rozsazích.

5.8.2 Režimy ohřevu



Postupujte následovně pro zobrazení aktuálních režimů ohřevu a/nebo změnu režimu ohřevu:

- 1 Přejděte na položku *Ohřevu* (A). (viz kapitola 5.2, strana 10, navigace v nabídce *Nastavení*)
- 2 Stiskněte navigační tlačítko SELECT (VYBRAT) pro zobrazení obrazovky ohřevu (B). Aktuální režim ohřevu se zobrazí zde (C). V tomto příkladu je aktuální režim nastavení *REST*. Existují dva režimy ohřevu z nichž si lze vybrat: *READY*, *REST*.
- 3 Stiskněte navigační tlačítko SELECT (VYBRAT) pro změnu režimu ohřevu na *READY* (D).

Úspěšně jste nastavily režim ohřevu na *READY*.

Změna nabývá účinnosti okamžitě. Není třeba stisknout tlačítko *Uložit*. Režim *READY-IN-REST* je třetím tepelným režimem. Jedná se však o dílčí funkci režimu *REST* a není možné jej vybrat z nabídky panelu. Jediné místo, kde můžete zjistit, zda jste v režimu *READY-IN-REST*, je na úvodní obrazovce, kde jsou zobrazeny všechny tři režimy ohřevu ve formě ikon. Nacházíte-li se v režimu *READY-IN-REST* a chcete jej zrušit (tj. chcete se vrátit do režimu *REST*), jednoduše si zobrazte aktuální režim ohřevu (kde se ukáže režim *REST*) a opusťte jej. Touto jednoduchou akcí se vrátíte zpět do režimu *REST*.

Ovládací panel

Kde si můžu zobrazit aktuální režim ohřevu na úvodní stránce?

Aktuální režim ohřevu je zde zobrazen pomocí ikony **E**. V tomto příkladu je aktuální režim ohřevu *READY*. Následující seznam ukazuje, které ikony se mohou zobrazit na displeji úvodní obrazovky.

Ikony režimu ohřevu

READY: **R** / *REST*: **☰** / *READY-IN-REST*: **RR**

5.8.3 Teplotní rozsahy



Podle následujících kroků zobrazíte aktuální teplotní rozsah a/nebo změníte teplotní rozsah:

- 1 Přejděte na položku *Ohřev* **A**. (viz kapitola 5.2, strana 10, navigace v nabídce *Nastavení*)
- 2 Stisknutím navigačního tlačítka SELECT (VYBRAT) zobrazte obrazovku ohřevu **B**. Zde se zobrazí aktuální teplotní rozsah **C**. V tomto příkladu je aktuální teplotní rozsah *Nízký*. K dispozici jsou dva teplotní rozsahy, ze kterých můžete vybírat: *High* (*Vysoký*), *Low* (*Nízký*).
- 3 Stisknutím navigačního tlačítka SELECT změňte teplotní rozsah z *Nízkého* na *Vysoký* **D**.

Úspěšně jste nastavili *Vysoký* teplotní rozsah.

Změna se projeví okamžitě. Není třeba stisknout tlačítko *Uložit*.

Mohu zobrazit aktuální teplotní rozsah na hlavní obrazovce?

Ano, aktuální teplotní rozsah se zobrazuje na displeji ikonou **E**. V tomto příkladu je aktuální teplotní rozsah *Vysoký (High)*. Následující seznam zobrazuje, které ikony se mohou zobrazit na hlavní obrazovce.

Ikony teplotního rozsahu

High (Vysoký): H / Low (Nízký): L

5.8.4 M8

M8 je software umělé inteligence obsažený v BP řídicí jednotce vířivé vany.

M8 vyhledává příležitosti ke snížení spotřeby zařízení vyhodnocováním údajů o teplotě vody. Stabilní teploty vody se rovnají menší spotřebě zařízení a menšímu opotřebením.



Postupujte následovně, chcete-li zobrazit aktuální nastavení M8 a/nebo jej vypnout/zapnout:

- 1 Přejděte na položku *Ohřev* **A**. (viz kapitola 5.2, strana 10, navigace v nabídce *Nastavení*)
- 2 Stisknutím navigačního tlačítka SELECT (VYBRAT) zobrazte obrazovku ohřevu **B**. Zde se zobrazí aktuální nastavení *M8* **C**. V tomto příkladu je aktuální nastavení *M8* vypnuto.

Ovládací panel

- 3 Stisknutím navigačního tlačítka SELECT změňte nastavení M8 z vypnuto na zapnuto **D**.

Nastavení M8 je zapnuto.

Změna se projeví okamžitě. Není třeba stisknout tlačítko *Uložit*.

Poznámka: Nastavení M8 není k dispozici na všech řídicích systémech!

5.8.5 Změna nastavené teploty

I. 

II. 

III. 

 ohříváč zapnut  ohříváč vypnut

Poznámka: ikonka stavu ohříváče bliká při spouštění ohříváče; toto je normální.

Pro změnu nastavené teploty postupujte následovně:

- 1 Začněte na úvodní obrazovce **A**. Stiskněte navigační tlačítko SELECT (VYBRAT) pro zobrazení nabídky menu teploty **E**.
- 2 Stiskněte navigační tlačítko VPRAVO a/nebo VLEVO pro změnu nastavené teploty. Středový rámeček **D** ukazuje aktuální nastavenou teplotu. V tomto příkladě je aktuální nastavená teplota 102.
- 3 Jakmile se ve středovém rámečku objeví Vaše vyžadovaná teplota **D**, stiskněte navigační tlačítko SELECT (VYBRAT) a nebo jednoduše vyčkejte několik vteřin.

Změna dokončena.

Jak si zobrazím Teplotu vody?

Teplota vody je zobrazena zde **B** na úvodní obrazovce.

Jak si zobrazím Nastavenou teplotu vody?

Začínáte na úvodní obrazovce **A** a stisknete navigační tlačítko VYBRAT. Nastavená teplota je zobrazena ve středovém rámečku nabídky teploty **D**.

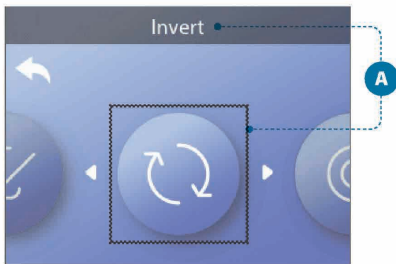
Jak vím, zda-li je ohřívač zapnut?

Když je ohřívač zapnut, střed ikonky *Stavu ohřívače* se rozsvítí červeně. Když je ohřívač vypnut, ikonka svítí bíle.

Co naznačují čtyři vodorovné rysky **F**?

Když je vířivka zapnuta, na displeji *Teploty vody* se po dobu jedné minuty zobrazí čtyři vodorovné rysky **F**. Tyto vodorovné rysky naznačují, že lázeň právě měří teplotu vody. Jakmile čerpadlo poběží po dobu jedné minuty, vodorovné rysky zmizí a místo rysek se zobrazí teplota vody **B**. Vodorovné rysky se mohou znovu objevit, jakmile nebude čerpadlo v provozu déle než hodinu.

5.9 Otočení displeje



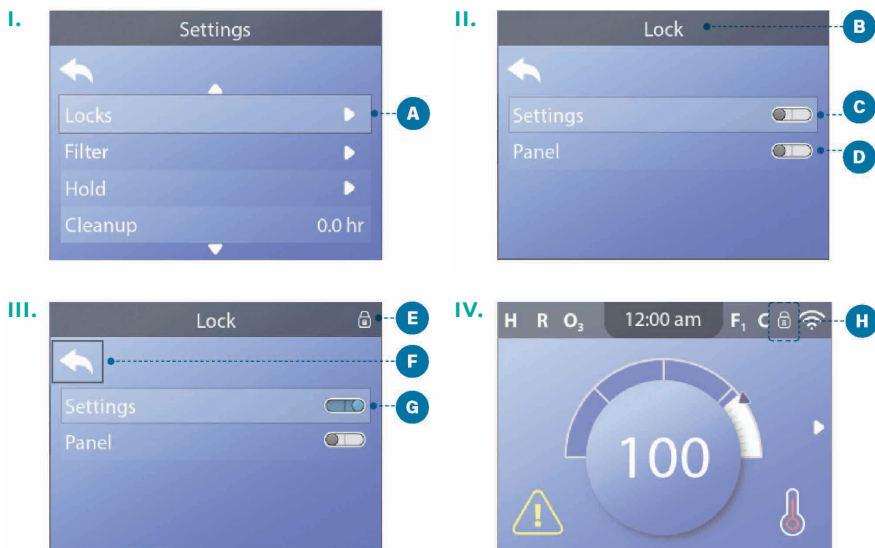
Pro otočení displeje postupujte následovně:

- 1 Přejděte na položku *Invertace* **A**. (viz kapitola 5.2, strana 10, navigace v nabídce *Nastavení*)
- 2 Stisknete navigační tlačítko SELECT pro invertaci displeje **B**. Každá obrazovka bude invertována.

Invertovali jste displej **B**.

(Stejným způsobem obnovíte výchozí nastavení orientace displeje. **C**)

5.10 Omezení provozu



Ovládání lze omezit, aby se zabránilo nežádoucímu použití nebo nastavení teploty. **Zablokování panelu** (D) zabrání v použití ovládání, ale všechny automatické funkce jsou stále aktivní.

Uzamčení nastavení (C) umožňuje použití trysek a dalších funkcí, ale nastavená teplota a další naprogramovaná nastavení nelze upravovat. Uzamčení nastavení umožňuje přístup k omezenému výběru nabídky položek. Patří mezi ně *Filtrační cykly*, *Inverze*, *Informace* a *Protokol poruch*. Lze je zobrazit, ale nelze je měnit nebo upravovat.

Pro uzamknutí *Nastavení* postupujte následovně:

- 1 Přejděte na položku *Zámky* (A). (viz kapitola 5.2, strana 10, navigace v nabídce *Nastavení*)
- 2 Stisknutím navigačního tlačítka SELECT (VYBRAT) zobrazte položku *Zámek* obrazovky (B).
- 3 Přejděte na položku *Nastavení* (C). V tomto příkladu jsou *Nastavení* odemčena.
- 4 Stiskněte a podržte navigační tlačítko SELECT po dobu přibližně 5 sekund. Po 5 sekundách se přepínač posune doprava a změní barvu na modrou (G) a na displeji se objeví ikona zámku (E).

Nastavení jste uzamkli.

Pro uzamčení/odemčení *Nastavení* a/nebo *Panelu* postupujte stejným způsobem.

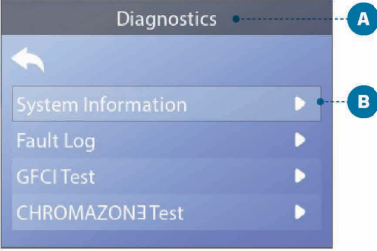
- Přejděte zpět na hlavní obrazovku. Ikona zámku **H** na hlavní obrazovce označuje, že *Nastavení* jsou uzamčena.

Lze zamknout *Nastavení* a *Panel* současně?

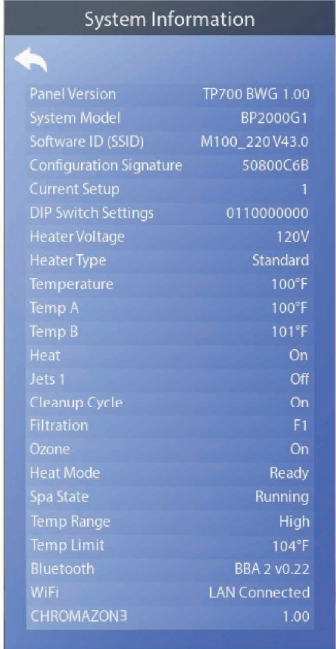
Ano. Ikona zámku **H** se zobrazí, pokud jsou *Nastavení* nebo *Panel* nebo obojí uzamčena. Aktuální stavy uzamčení jsou indikovány přepínači na zamykací obrazovce **C** **D**.

5.11 Diagnostika

I.



II.



System Information	
Panel Version	TP700 BWG 1.00
System Model	BP2000G1
Software ID (SSID)	M100_220V43.0
Configuration Signature	50800C6B
Current Setup	1
DIP Switch Settings	0110000000
Heater Voltage	120V
Heater Type	Standard
Temperature	100°F
Temp A	100°F
Temp B	101°F
Heat	On
Jets 1	Off
Cleanup Cycle	On
Filtration	F1
Ozone	On
Heat Mode	Ready
Spa Slate	Running
Temp Range	High
Temp Limit	104°F
Bluetooth	BBA 2 v0.22
WiFi	LAN Connected
CHROMAZON3	1.00

INFORMACE O SYSTÉMU

Chcete-li zobrazit Systémové informace, postupujte podle následujících kroků:

- Začněte na úvodní obrazovce a přejděte na položku *Nastavení*. (viz kapitola 5.2, strana 10, navigace v nabídce *Nastavení*)
- Přejděte na položku *Diagnostics* (*Diagnostika*) a vyberte ji pro zobrazení obrazovky diagnostiky **A**.
- Přejděte na položku *System Information* (*Informace o systému*) a jejím výběrem zobrazte obrazovku *Informací o systému* **C**. Toto je příklad obrazovky seznamu *Informací o systému* **C**. Váš seznam *Informací o systému* se může lišit. Stisknutím navigačního tlačítka DOLŮ navigujte celým seznamem.

6 PANELOVÉ ZPRÁVY

V této kapitole jsou uvedeny a vysvětleny všechny panelové zprávy. Některé panelové zprávy mají své vlastní korespondující *Kódy zpráv*. Pokud tomu tak je, kód zprávy se zobrazí pod panelovou zprávou.

KÓDY ZPRÁV

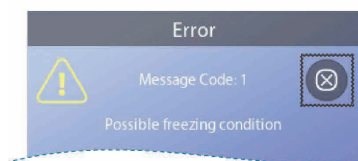
Nejjednodušší způsob, jak vysvětlit kódy zpráv, je pomocí scénáře troubleshootingu (hledání problémů). Co se například stane, když se voda v lázni přehřeje? Na panelu se zobrazí zpráva „Voda je příliš horká“. Také řídicí systém zachytí následující informace a uloží je do protokolu poruch:

- Čas dne.
- Teplota vody, nastavená teplota.
- Počet dní, které uplynuly od přehřátí vody.
- Rozsah teploty.
- Režim ohřevu.
- Kód zprávy.

Kód zprávy spojuje panelovou zprávu s odpovídajícími informacemi z protokolu poruch. Na tomto panelu je zobrazen i text panelové zprávy i kód zprávy v protokolu poruch.

6.1 Obecné zprávy

Několik upozornění a zpráv může být zobrazeno po sobě.



Možný stav zamrznutí

Byl zjištěn možný stav zamrznutí, popřípadě se uzavřel pomocný spínač zamrznutí. Všechna vodní zařízení jsou aktivována. V některých případech se mohou zapnout a vypnout čerpadla, a ohřívač může pracovat během *Ochrany proti zamrznutí*. Jedná se o provozní zprávu, nikoli o indikaci chyby.

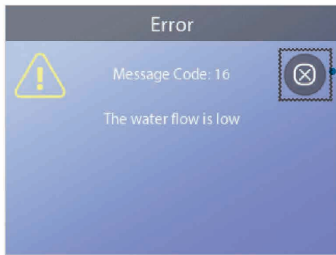
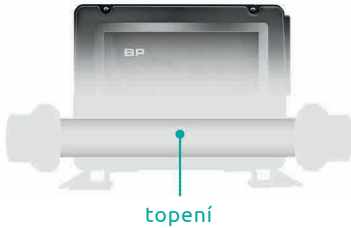
Voda je příliš horká (Kód zprávy: M029*)

Systém zjistil teplotu vody v lázni 110 °F (zhruba 43 °C) a výše, a funkce vířivé vany jsou deaktivovány. Systém se automaticky resetuje, jen co je teplota vody ve vířivé vaně pod 108 °F (asi 42 °C). Zkontrolujte, jestli nenastal prodloužený provoz čerpadla nebo vysoké okolní teploty.

* pokyny k prohlédnutí protokolu poruch, který odpovídá kódu zprávy, viz kapitola 6.8

6.2 Zprávy týkající se topení

Řídicí systém



Průtok vody je příliš nízký (Kód zprávy: M016*)

Je možné, že voda neproudí dostatečně tak, aby odváděla teplo z topného tělesa. Ohřívač se znovu spustí přibližně po 1 minutě. Viz „Kontroly související s průtokem“ níže.

Průtok vody selhal (Kód zprávy: M017*)

Ohřívačem neprotéká dostatečné množství vody, aby se odvádělo teplo z topného tělesa a ohřívač byl deaktivován. (pro správný postup napouštění vířivé vany vodou viz kapitola 3.2) Po vyřešení problému resetujte zprávu**.

Topení může být suché (Kód zprávy: M028*)**

Topení je možné suché a nebo je v topení nedostatek vody k jeho spuštění. Vířivá vana se na 15 minut vypne. Resetujte tuto zprávu* pro obnovení spuštění topení. (pro správný postup napouštění vířivé vany vodou viz kapitola 3.2)

Topení je suché (Kód zprávy: M027*)**

V topení není dostatek vody pro jeho spuštění. Vířivá vana je deaktivována. Po vyřešení problému, je nutné resetovat zprávu*, aby se topení znovu spustilo. (pro správný postup napouštění vířivé vany vodou viz kapitola 3.2)

* pokyny k prohlédnutí protokolu poruch, který odpovídá kódu zprávy, viz kapitola 6.8

**tuto zprávu lze z panelu resetovat pomocí tlačítka CLEAR (viz informace v rámečku str. 28)

Panelové zprávy



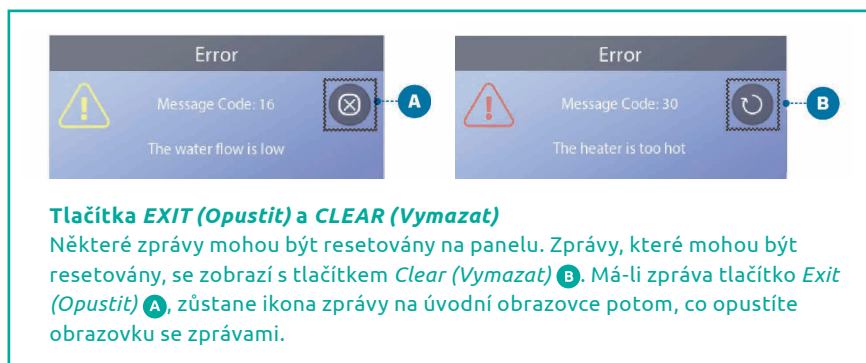
Topení je příliš horké**

(Kód zprávy: M030*)

Jeden ze snímačů teploty vody detekoval 118 °F (cca. 48 °C) v topení a vířivá vana je vypnuta. Musíte resetovat zprávu*, když je teplota vody nižší než 108 °F (cca. 42 °C). (pro správný postup napouštění vířivé vany vodou viz kapitola 3.2)

Kontroly související s prouděním vody

Kontrola nízké hladiny vody, omezení sacího průtoku, uzavřené ventily, zachycený vzduch, příliš mnoho uzavřených trysek a prime čerpadla. U některých systémů, i když je vířivá vana vypnutá chybovým stavem, se může občas stát, že se některá zařízení zapnou, aby pokračovala v monitorování teploty, nebo pokud je potřeba ochrana proti zamrznutí. (pro správný postup napouštění vířivé vany vodou viz kapitola 3.2)



Tlačítka EXIT (Opustit) a CLEAR (Vymazat)

Některé zprávy mohou být resetovány na panelu. Zprávy, které mohou být resetovány, se zobrazí s tlačítkem Clear (Vymazat) B. Má-li zpráva tlačítko Exit (Opustit) A, zůstane ikona zprávy na úvodní obrazovce potom, co opustíte obrazovku se zprávami.

6.3 Zprávy týkající se senzorů

Senzory nejsou synchronizovány (Kód zprávy: M015*)

Je možné, že snímače teploty nejsou synchronizované s rozdílem 3 °F. Pokud po několika minutách tato zpráva nezmizí, zavolejte servisní službu.

Senzory nejsou synchronizovány** (Kód zprávy: M026*)

Snímače teploty NEJSOU synchronizované. Závada výše uvedena trvá už déle jak 1 hodinu. Zavolejte a vyžádejte si servis.

* pokyny k prohlédnutí protokolu poruch, který odpovídá kódu zprávy, viz kapitola 6.8

**tuto zprávu lze z panelu resetovat pomocí tlačítka CLEAR (viz rámeček výše)



Porucha senzoru A, porucha senzoru B (Senzor A: Kód zprávy: M031*) (Senzor B: Kód zprávy: M032*)

Došlo k poruše teplotního čidla nebo obvodu čidla. Zavolejte a vyžádejte si servis.

6.4 Zprávy týkající se systému

Selhání paměti programu** (Kód zprávy: M022*)

Při zapnutí systému, došlo k selhání *Program Checksum Testu*. Tudiž nastal problém s firmwarem (operačním programem), který vyžaduje volání servisu.

Nastavení bylo resetováno (trvalá chyba paměti)** (Kód zprávy: M021*)

Obraťte se na svého prodejce nebo servisní organizaci, objeví-li se tato zpráva při více než jednom zapnutí.

Hodiny selhaly** (Kód zprávy: M020*)

Obraťte se na svého prodejce nebo servisní organizaci.

Chyba konfigurace

Vířivá vana se nespustí. Kontaktujte svého prodejce nebo servisní organizaci.

Test GFCI selhal (Systém nemohl otestovat GFCI) (Kód zprávy: M036*)

(Pouze Severní Amerika) Může indikovat nebezpečnou instalaci. Obraťte se na svého prodejce nebo servisní organizaci.

Čerpadlo může být zaseknuté na stavu *Zapnuto* (Kód zprávy: M034*)

Voda může být přehřátá. VYPNĚTE VÍŘIVOU VANU. NEVSTUPUJTE DO VODY!
Kontaktujte svého prodejce nebo servisní organizaci.

Závada topného systému (Kód zprávy: M035*)

Zdá se, že čerpadlo bylo zaseknuté na stavu *Zapnuto*, když byla vířivá vana naposledy v provozu. VYPNĚTE VÍŘIVOU VANU. NEVSTUPUJTE DO VODY! Kontaktujte svého prodejce nebo servisní organizaci.

* pokyny k prohlédnutí protokolu poruch, který odpovídá kódu zprávy, viz kapitola 6.8

**tuto zprávu lze z panelu resetovat pomocí tlačítka CLEAR (viz informace v rámečku str. 28)

6.5 Připomínkové zprávy



Připomínkové zprávy lze resetovat z panelu.

Připomínková zpráva se resetuje stisknutím ikony *Clear* (vymazat).

Obecné pomůcky pro údržbu

Připomínkové zprávy lze potlačit použitím obrazovky s *Připomínkami*. Připomínkové zprávy mohou být individuálně vybrány výrobcem. Mohou být úplně deaktivovány, nebo může být počet připomínek omezen u konkrétního modelu. Frekvence jednotlivých připomínek (tj. 7 dní) může být specifikována výrobcem.

Zkontrolujte pH

Může se objevit v pravidelných intervalech, tj. každých 7 dní.

Zkontrolujte pH pomocí testovací sady a upravte pH pomocí vhodných chemikálií.

Zkontrolujte dezinfekci

Může se objevovat v pravidelných intervalech, tj. každých 7 dní.

Zkontrolujte koncentraci dezinfekčního prostředku a další chemické složení vody pomocí testovací soupravy a upravte pomocí vhodných chemikálií.

Zkontrolujte ozon

Může se objevovat v pravidelných intervalech.

Vyměňte UV podle pokynů výrobce.

Servisní kontrola

Může se objevovat v pravidelných intervalech.

Proveďte servisní kontrolu podle pokynů výrobce. U konkrétních systémů se mohou objevit i další zprávy.

Vyčistěte filtr

Může se objevovat v pravidelných intervalech, tj. každých 30 dní.

Vyčistěte filtrační médium podle pokynů výrobce.

Otestujte GFCI (nebo RCD)

Může se objevovat v pravidelných intervalech, tj. každých 30 dní.

GFCI nebo RCD je důležitým bezpečnostním zařízením, které musí být pravidelně testováno, aby se ověřila jeho spolehlivost. Každý uživatel by měl být proškolen, jak bezpečně testovat GFCI, popř. RCD související s instalací vířivky. GFCI nebo RCD je vybaveno tlačítkem TEST a RESET, které umožňuje uživateli ověřit správnou funkci.

Vyměňte vodu

Může se objevovat v pravidelných intervalech, tj. každých 90 dnů.

Vyměňte vodu ve vířivé vaně pravidelně pro uchování správné koncentrace chemikálií a hygienických podmínek.

Vyčistěte kryt

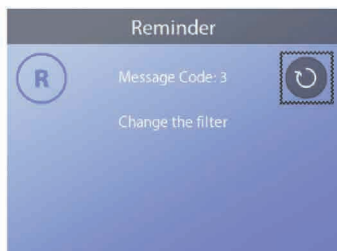
Může se objevovat pravidelně, tj. Každých 180 dnů.

Vinylové kryty by měly být čištěny a ošetřeny pro maximální životnost.

Ošetřete dřevo

Může se objevovat v pravidelných intervalech, tj. každých 180 dní.

Dřevěné lemování a nábytek by se měly čistit a ošetřovat podle pokynů výrobce pro maximální životnost.



Vyměňte filtr (Kód zprávy: M03*)

Může se objevovat v pravidelných intervalech, tj. každých 365 dní.

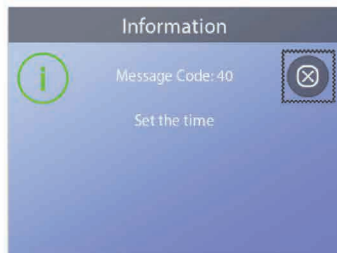
Filtry by se měly občas vyměnit pro zachování správné funkce vířivé vany a hygienických podmínek.

Vyměňte UV

Může se objevovat v pravidelných intervalech.

Vyměňte UV podle pokynů výrobce.

6.6 Různé zprávy



Nastavení času dne

Když řídicí systém, který zobrazuje tuto zprávu, je zapnut, je jeho čas dne inicializován na 12:00 PM (hodin odpoledne). Nastavení správného denního času je důležité pro určení času filtrace a dalších funkcí v pozadí (viz kapitola 5.7).

* pokyny k prohlédnutí protokolu poruch, který odpovídá kódu zprávy, viz kapitola 6.8

6.7 Poznámky ke zprávám

Některé zprávy obsahují text „Zavolejte a vyžádejte si servis“, protože k odstranění problému je třeba přivolat servisního technika. Pokud je panel uzamčen a zobrazí se upozornění na zprávu, budete přesměrováni na zamykací obrazovku (kde bude potřeba panel odemknout), než budete moci vymazat zprávu.



Ve výchozím nastavení přejde výběrové pole na ikony *Clear (Vymazat)* nebo *Exit (opustit)* **A** na obrazovce *Zpráv*. Stiskněte LEVÉ navigační tlačítko pro přesunutí výběrového pole na připomínkovou ikonu *Error/Warning/Reminder (Chyba/Upozornění/Připomínka)* **B** a poté stiskněte navigační tlačítko *SELECT (VYBRAT)* a tak přejděte na informační obrazovku *Systému* (viz kapitola 5.11).

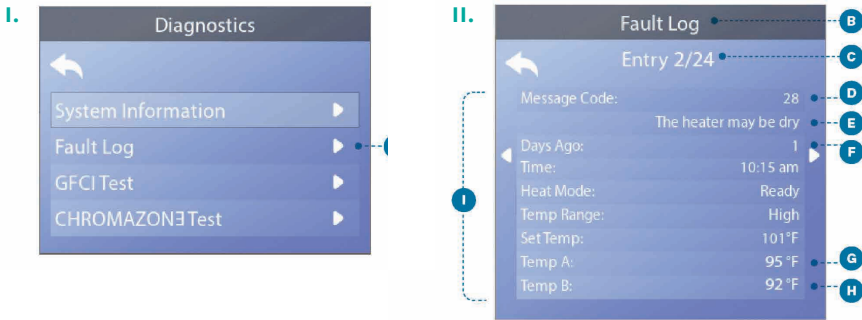
ovládací panel panelový kabel



Chyba komunikace

Řídící panel nepřijímá komunikaci z řídicího systému (viz schéma). Toto se může objevit během spouštění systému. Je to normální. Jestli-že zpráva rychle nezmizí, zavolejte a vyžádejte si servis.

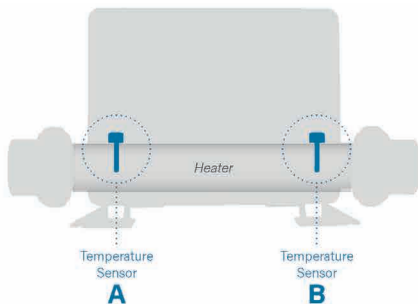
6.8 Protokol poruch



Užitečné informace o vaší vířivé vaně jsou zaznamenány, když nastane porucha. Tyto informace se ukládají do *Protokolu poruch* **A** **B**. Do *Protokolu poruch* je možné uložit až 24 poruch. Toto je příklad informací zachycených v jedné poruše **I**; Vaše informace se mohou lišit. Tyto informace mohou pomoci servisním technikům při diagnostice a odstraňování problémů. Ne každý záznam v *Protokolu poruch* je skutečnou „poruchou“. Například kód zprávy **M019** je vložen do záznamu poruch pro identifikaci každého restartu vířivé vany.

Pokaždé, když dojde k poruše, je jí přiřazeno jedinečné číslo, počínaje číslem 1. Další poruše je přiřazeno číslo 2, a tak dále. Do paměti lze uložit až 24 poruch. V tomto příkladu je číslo poruchy 2/24 **C**. To znamená, že se jedná o druhou poruchu v seznamu 24 poruch. Porucha s nejvyšším číslem poruchy je nejnovější porucha. Každé poruše je přiřazen kód zprávy **D**. Kód odpovídá zprávě na panelu **E**. V tomto příkladu je kód zprávy 28. Všechny panelové zprávy a kódy zpráv jsou uvedeny a vysvětleny na začátku kapitoly 6 (viz strana 26).

řídící systém



„Days Ago“ (*Před několika dny*) označuje počet dní, které uplynuly od výskytu poruchy **F**. Pokaždé, když je napájení vířivé vany vypnuto a znovu zapnuto, přičte se nový den. „Temp A“ **G** je údaj o teplotě ze snímače A, který se nachází uvnitř topení řídicího systému znázorněného níže. „Temp B“ **H** je údaj o teplotě ze snímače B, který se nachází uvnitř topení řídicího systému znázorněného níže.

7 DODATKY

POZOR! Servis může provádět pouze kvalifikovaná osoba dle platných norem dané země!

Základní pokyny pro instalaci a konfiguraci

- Používejte pouze měděné vodiče o minimálním průřezu 5 × 2,5 mm (pro 3 fáze).
- Uťahovací moment polních spojů se pohybuje mezi 21 a 23 in lbs.
- Snadno přístupné odpojovací prostředky musí být k dispozici na adrese v době instalace.
- Trvale připojené.
- Připojte pouze k obvodu chráněnému přerušovačem zemního spojení (GFCI) typu A nebo proudovým chráničem (RCD) namontovaným nejméně 5 stop (1,52 m) od vnitřních stěn vířivé vany a v přímé viditelnosti z oddílu s vybavením.
- Kryt CSA: Typ 2
- Odkažte se na schéma zapojení uvnitř krytu ovládací skříně.
- Odkažte se na pokyny pro instalaci a bezpečnostní pokyny dodané výrobcem vířivé vany.

VAROVÁNÍ: Lidé s infekčními chorobami by neměli používat vířivou vanu. Abyste předešli zranění, dbejte opatrnosti při vstupu do, nebo při výstupu z, vířivé vany. Nepoužívejte vířivou vanu vzápětí po namáhavém cvičení. Dlouhodobé ponoření do vířivé vany může uškodit Vašemu zdraví. Udržujte chemické složení vody v souladu s pokyny výrobce. Zařízení a ovládací prvky musí být umístěny nejméně 1,5 metru vodorovně od vířivé vany.

Varování! GFCI nebo RCD Ochrana

Vlastník by měl otestovat a resetovat GFCI nebo RCD pravidelně pro ověření jeho funkce.

POZOR! Nebezpečí úrazu elektrickým proudem! Žádné díly, které by mohl uživatel opravovat.

Nepokoušejte se provádět servis tohoto řídicího systému. obraťte se na svého prodejce nebo servisní organizaci, která vám pomůže. Dodržujte všechny pokyny pro připojení napájení uvedené ve vlastnické příručce. Instalaci musí provést licencovaný elektrikář a všechna uzemňovací připojení musí být správně nainstalována.

Dodržení CSA /Conformité

- Otestujte instalovaný jistič a nebo proudový chránič před každým použitím vířivé vany.
- Přečtěte si návod k použití.

- Pokud má být zařízení instalováno v prohlubni, musí být zajištěno dostatečné odvodnění.
- Připojte pouze k chráněnému obvodu dle platných norem.
- Pro zajištění trvalé ochrany před nebezpečím úrazu elektrickým proudem, musí údržbu vždy provádět kvalifikovaný technik.

Varování: Teplota vody vyšší než 38°C může být škodlivá pro Vaše zdraví. Před údržbou odpojte elektrické napájení.

8 Péče o vířivou vanu

8.1 Všeobecné informace

Nevystavujte vířivou vanu slunci bez vody nebo krytu. Vystavení přímému slunečnímu svitu může způsobit vyblednutí povrchu materiálu a deformaci skeletu (delaminaci). Pokud vířivou vanu nepoužíváte, mějte ji zakrytou termokrytem, ať už je prázdná, nebo plná. Vířivou vanu chraňte před deštěm a sněhem. Pokud je to možné, umístěte ji pod altánek nebo zastřešení.

- Neotvírejte řídicí jednotku. Nejsou v ní žádné součásti, které lze uživatelsky opravit.
- Vířivou vanu podle pravidelného rozpisu vypouštějte, čistěte a doplňujte čistou vodou.
- Alespoň jednou týdně čistěte filtrační kartuše.
- Uživatel vířivé vany by se měl před použitím vířivé vany i po něm řádně osprchovat.

8.2 Vyjmutí a čištění filtrační kartuše

Filtrační kartuše ve vířivé vaně se může ucpat vápennými a minerálními částicemi z tvrdé vody, což může vést k omezenému průtoku vody do filtračního systému.

Doporučujeme čistit filtrační kartuš alespoň jedenkrát týdně.

Vyjměte kartuš a vložku skimmeru. Za pomoci zahradní hadice kartuš důkladně proplachujte, abyste odstranili jakékoli nečistoty usazené v záhybech filtru. Až bude vše v pořádku, vraťte kartuš do nádoby skimmeru a uzavřete ji. Mějte na paměti, že filtrační kartuš je nutné každých 3–6 měsíců vyměnit za novou. Je-li poškozená, anebo ucpaná, tak i dříve. V takovém případě ji již nelze používat.

Make-up, opalovací krémy a jiné tělové přípravky mají negativní vliv na kvalitu vody a snižují životnost kartuše.

8.3 Zásady údržby kvality vody ve vířivé vaně

UPOZORNĚNÍ: Vždy přidávejte chemii do vody, nikdy naopak! Chemii přidávejte do vody, jen pokud v ní nejsou osoby. Pro ideální rozmíchání chemie použijte čerpadla! Chemii uchovávejte dle pokynů na její etiketě!

- Pravidelně používejte vhodný regulátor tvrdosti vody (doporučeno **HANSCRAFT SPA Regulátor tvrdosti**), postupujte dle návodu na etiketě daného přípravku.
 - Pravidelně, dle využití vířivé vany (ideálně 1× týdně), otestujte vodu příslušným testerem kvality vody.
 - Podle naměřené hodnoty pH upravte vodu příslušným chemickým přípravkem (doporučeno **HANSCRAFT SPA – pH PLUS a pH MINUS**).
 - Podle naměřené hladiny Cl (chloru) upravte vodu příslušným chemickým prostředkem (doporučeno **HANSCRAFT SPA – MULTI MINI tablety 3 v 1**), postupujte dle návodu na etiketě produktu.
- Aby chlor správně účinkoval, je potřeba nejdříve upravit hodnotu pH.**
- Před použitím chemie doporučujeme vyčistit/vyměnit kartušový filtr.

Chlorový šok – v případě velkého znečištění je třeba vodu ošetřit dávkou rychle rozpustného chloru a provést tak chlorový šok. Předtím je potřeba změřit a upravit hladinu pH vody ve vířivé vaně na 7,0–7,6 a potom kontrolovat koncentraci chloru ve vodě. Jednou týdně nebo po doplnění většího množství vody, přidávejte šokovou dávku chloru 10–20 g/m³ (2 polévkové lžíce). Tuto úpravu provádějte jako obvykle bez osob ve vířivé vaně. Po aplikaci zapněte na několik minut čerpadla, aby se chemie dobře promísila s vodou. Pokud používáte granulát, před použitím ho rozpusťte v menším množství vody. Před zahájením používání vířivé vany nechte klesnout hladinu chloru na 3 mg/l.

Kyslíkový šok – v případě velkého znečištění je třeba vodu ošetřit dávkou rychle rozpustného kyslíku a provést tak kyslíkový šok. Předtím je potřeba změřit a upravit hladinu pH vody ve vířivé vaně na 7,0–7,6 a potom kontrolovat koncentraci kyslíku ve vodě. Jednou týdně nebo po doplnění většího množství vody přidávejte šokovou dávku kyslíku (2 tablety). Tuto úpravu provádějte jako obvykle bez osob ve vířivé vaně. Po aplikaci zapněte na několik minut čerpadla, aby se chemie dobře promísila s vodou. Před zahájením používání vířivé vany nechte klesnout hladinu kyslíku na 15 mg/l.

Chemii uchovávejte dle pokynů na její etiketě.

Ideální hodnoty

koncentrace volného chloru (koncentrace aktivního kyslíku)	0,7–1,0 mg/l (10–15 mg/l)
hodnota pH	7,0–7,6
obsah vápníku	100–180 mg/l
celková alkalita	80–120 mg/l

8.4 Výměna vody

Je velmi důležité udržovat vodu ve vířivé vaně čerstvou a čistou, abyste z ní měli dobrý pocit. Doporučujeme vodu vyměnit minimálně každé tři měsíce, pokud dříve nepozorujete zhoršenou kvalitu vody. Vodu z vířivé vany je možné použít například na zalití zahrady, pokud ovšem minimálně týden před tím nebyla upravována chemickými přípravky.

- Nejprve odpojte vířivou vanu od přívodu elektrické energie (vypnutí jističe).
- Zkontrolujte přívodní kabel. Dbejte na to, aby nebyl mokrý!
- Vypusťte vodu přes vypouštěcí systém, pečlivě ho zavřete a naplňte vířivou vanu čerstvou vodou!
- Zapojte vířivou vanu do elektrického obvodu (zapnutí jističe).

8.5 Čištění skořepiny vířivé vany

K čištění vířivé vany použijte slabý nebrusný čisticí prostředek a měkký hadr.

8.6 Péče o hygienu vířivé vany a dezinfekce

Péče o hygienu je mimořádně důležitá pro eliminaci řas, bakterií a jiných škodlivých organismů znečišťujících vodu ve vířivé vaně. Nejprve vodu otestujte testovacími soupravami (abyste znali její pH a Cl) a dle toho použijte danou chemii. Postupujte přesně dle návodu na dané chemii.

8.7 Termokryt vířivé vany

Používání krytu vířivé vany pomáhá snižovat náklady na energii tím, že minimalizuje tepelné ztráty a vypařování. Kryt je účinným prostředkem, který ochrání vířivou vanu před nečistotami a spadáním listů.

Péče o vířivou vanu/Zimní a letní období

UPOZORNĚNÍ: V zájmu ochrany krytu a zachování bezpečnosti na kryt nesedějte, nestoupejte ani nelehejte. Nepokládejte na něj žádné předměty. Není ani schváleným bezpečnostním zařízením, které by mohlo nahradit oplocení koupacího prostoru. Zamezte vstupu domácích zvířat na termokryt. Dále také zabraňte vytvoření velké vrstvy sněhu na termokrytu.

8.8 Péče o termokryt vířivé vany a návod k údržbě

Správná péče o kryt je důležitá: dle potřeby očistěte a ošetřete přípravkem pro ekokůži či umělou kůži. Nelze uplatnit záruku na poškození nevhodným čisticím prostředkem.

- a) Správná chemie vody v lázni představuje důležitý faktor pro prodloužení životnosti vašeho termokrytu vířivé vany.
- b) Sejměte kryt vířivé vany a položte jej naplocho.
- c) Opláchněte kryt velkým množstvím vody z hadice nebo kbelíku.
- d) Pomocí měkkého kartáče očistěte kryt za použití slabého roztoku saponátu na mytí nádobí (1 lžička saponátu na 8 litrů vody).
Pozor: Nenechte roztok saponátu na krytu před opláchnutím zaschnout!
- e) Roztok důkladně opláchněte.
- f) Vraťte kryt na vířivou vanu.
- g) Pravidelně otvírejte kryt, aby se výpary z chemikálií mohly rozptýlit, otočte kryt spodní stranou nahoru alespoň dvakrát za rok na 3–4 hodiny.
- h) Pokud kryt nebudete pravidelně dvakrát za měsíc čistit, povrchový materiál může zkrěhnout a předčasně stárnout a spoje se mohou oddělit, pokud nebudete provádět správné čištění, bude záruka neplatná.

UPOZORNĚNÍ: Při otevírání termokrytu nezvedejte za ucha, jelikož mezi termokrytem a vířivkou vzniká podtlak a mohlo by tak dojít k jeho poškození. Vždy je tedy nutné termokryt zespodu podebrat rukou.

9 Zimní a letní období

Odstavení vířivé vany v zimním období, dodavatelem doporučený postup.

Při zimním odstavení vířivé vany je bezpodmínečně nutné z vířivé vany vypustit vodu a odstranit i vodu z veškeré technologie vířivé vany (potrubi, čerpadla apod.) Pro tyto zásahy doporučujeme využít naše profesionální služby, jelikož v případě, že dojde k chybnému zazimování, dojde ke ztrátě záruky! Pokud se rozhodnete využít naše profesionální služby, je nutné tyto služby objednat s dostatečným časovým předstihem. V případě zimního odstavení vířivé vany svépomocí toto zásadně provádějte

Zimní a letní období/Závěrečná upozornění

při teplotách ovzduší nad bodem mrazu. Pokud je zimní odstavení vany prováděno při teplotách pod bodem mrazu, může být provedení odstavení vířivé vany velmi obtížné, jelikož voda v motorech mohla již zamrznout a poničit části vířivé vany.

9.1 Zimní období – provozování vířivé vany, celoroční provoz (SLP)

Pokud se rozhodnete provozovat vířivou vanu v jakémkoli režimu přes zimní období, je nutné vířivku kontrolovat, například z důvodu: výpadku jističe, nefunkčnosti motoru, topení nebo ucpání kartuší!

Pokud bude výše uvedené nedodrženo a dojde k poškození vířivé vany, nelze na toto poškození uplatnit reklamaci výrobku.

9.2 Letní období

Nevystavujte vířivou vanu přímému působení slunečního záření, nepoužívejte k údržbě nevhodné čisticí prostředky. Zabraňte přímému kontaktu skeletu vířivé vany s chemickými přípravky a poškrábání povrchu ostrými předměty. Bezpečnost dětí zajistěte dozorem dospělých osob. Obsluha příslušenství může být svěřena pouze poučeným a způsobilým osobám starším 18 let, stejně jako manipulace s chemickými prostředky, které je třeba umístit mimo dosah dětí.

10 Závěrečná upozornění

10.1 Záruční podmínky

Záruční podmínky se řídí obchodními a záručními podmínkami vašeho dodavatele.

10.2 Bezpečná likvidace výrobku po skončení životnosti

Po skončení životnosti produktu zajistěte její ekologickou likvidaci odbornou firmou. Podle směrnice WEEE (Odpady z elektrických a elektronických zařízení) 2002/96/EC, toto zařízení nesmí být likvidováno jako běžný odpad.



10.3 Reklamáce a servis

Případná reklamáce se řídí příslušnými zákony o ochraně spotřebitele a reklamačním řádem vašeho dodavatele.

11 Servisní tabulka

TABULKA PRO VÁŠ ZÁZNAM, DOPLŇTE PROSÍM NÁSLEDUJÍCÍ INFORMACE!
Tyto informace budete potřebovat v případě volání do zákaznického servisu pro opravu.

Datum nákupu	
Datum dodání	
Název modelu	
Sériové číslo	
Informace o prodejci (jméno, tel. číslo)	

12 Poznámky

Podsvícený kabinet

Pokud máte produkt s podsvíceným kabinetem (nikoli podsvícenými rohy) nebo s prodlouženým bedněním a používáte Bypass, vždy je nutné externí zařízení připojit vytvořením otvoru v kabinetu, protože není možné vést kabel skrze dno.

HANSCRAFT[®]
european spa producer

aktualizace: 26. 11. 2024

HANSCRAFT, s.r.o.

K Vodojemu 140

252 19 Chrástřany u Prahy

CZECH REPUBLIC

www.HANSCRAFT.cz



Safety

Regular

Production

Surveillance



www.tuv.com

ID 0000073072